

# 雨の季節、万一の備えをしっかりと

次回の掲載は10月中旬の予定です。



泉こなた

小早川ゆたか

©美水かがみ/角川書店

埼玉にゆかりの深い「らき☆すた」と、埼玉の母なる川・荒川のコラボが実現しました。原作者の美水かがみ氏並びに角川書店のご協力に深く感謝します。

平成24年5月の低気圧通過による豪雨では、桶川市の要請で荒川の支川である江川に排水ポンプ車が出動しました。また、6月19日夜に首都圏を暴風雨に巻き込んだ台風4号。6月の台風上陸は8年ぶりで、さいたま市大宮区の鴻沼川は「はん濫危険水位」に達しました。

最近、大雨が増えています。特に「ゲリラ豪雨」は予測が難しく、荒川の支流などでは降雨によって急激に増水することもあります。本格的な雨の季節——川や気象の情報を入手する情報源をチェックしておきましょう。



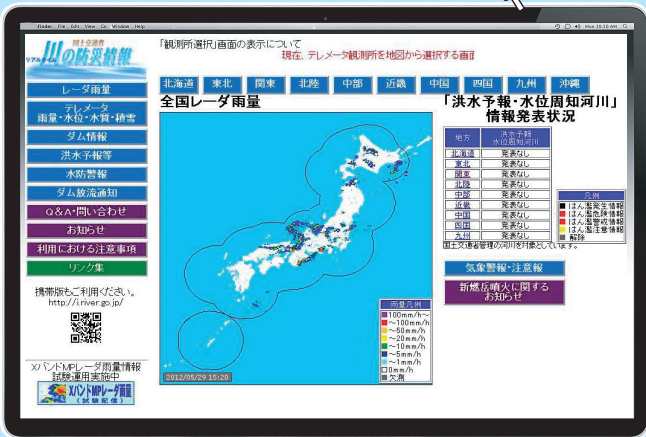
国土交通省 関東地方整備局

荒川上流河川事務所 × らき☆すた

# 知っておきたい気象・防災の情報源 スマホやケータイ、PCで今すぐチェック!

## 川や天候の情報に気配りを。「川の防災情報」サイトが便利

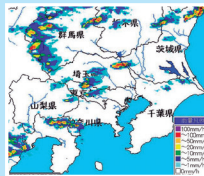
川の防災情報 で 検索



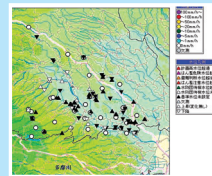
<http://www.river.go.jp/>

山や川、海の天候は変わりやすいもの。上流に降った雨で川が増水したり、ダムが放流したりすることもあるので細かな情報も必要です。国交省の「川の防災情報」サイトではレーダ雨量、洪水予報、水位や水質などのテレメータなどさまざまな情報を発信しています。

ケータイはこちらから  
<http://i.river.go.jp/>



雨量情報



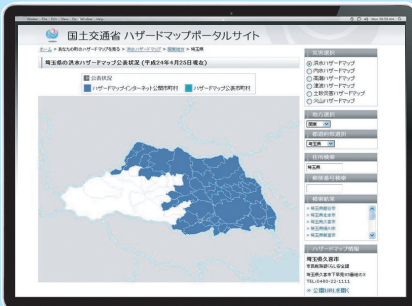
水位情報



洪水予報

## ハザードマップで地域を知ろう! ポータルサイトをブックマーク

ハザードマップ で 検索

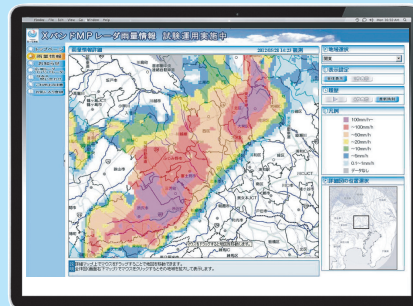


<http://disaportal.gsi.go.jp/>

洪水ハザードマップは、浸水想定区域と避難情報などを分かりやすく表示したものです。県内では49市町が作成しています。市役所やインターネットで閲覧でき、入手することもできます。国交省のハザードマップポータルサイトを検索してください。

## ゲリラ豪雨もキャッチ! XバンドMPLレーダー雨量情報

Xバンド で 検索



<http://www.river.go.jp/xbandradar/>

予測が難しいと言われるゲリラ豪雨。国交省は波長の短いXバンドMPLレーダーを配備して、局所的な大雨をリアルタイムで観測できるようになりました。250m四方ごとに雨を捕捉し、1分間隔で観測。観測情報はインターネットで配信しています。

## 市町村ごとの情報を手軽に!

### 河川水位や雨量、気象情報を提供 NHKのデータ放送でも防災情報

NHK(総合・BS1)のデータ放送で河川情報の提供が始まりました。受信機に設定した地域情報に基づいて、市町村ごとのきめ細かな情報を提供しているのが特徴です。国交省関東地方整備局が県内の主な河川の水位情報と雨量情報を提供しています。リモコンの「dボタン」を押して、「河川水位・雨量」を選択してください。

河川名	観測所名	自治体名	増減
はんげ川	東洋橋	神奈川県小田原市	↑
はんげ川	さいたま市大宮区	埼玉県大宮区	↑
はんげ川	相模原市緑区	神奈川県相模原市	↑
はんげ川	松田	神奈川県松田町	↑
はんげ川	南小笠原	東京都小笠原区	↑
はんげ川	黒山	東京都北区	↑
はんげ川	松山	埼玉県松山町	↑

リモコンのボタンを押して表示を切り替える

## 出かけてみよう!

### 都市に広がる荒川第一調節池・彩湖 自然豊かな憩いの場は「平地のダム」

東京外環道の幸魂大橋からは、荒川の本流と彩湖が見通せます。この周辺が荒川第一調節池。面積は5.85km<sup>2</sup>あり、公園などが整備され年間100万人以上が利用しますが、実は「平地のダム」として洪水調節機能を持っています。また、彩湖は貯水容量1000万m<sup>3</sup>(埼玉県全人口6日分の給水量)を超える埼玉県・東京都の水がめで、湯水時には飲み水を供給します。



調節池内にはサクラ草の自生地もある

## 関東地方整備局 荒川上流河川事務所

〒350-1124 埼玉県川越市新宿町3-12 TEL.049-246-6371 <http://www.ktr.mlit.go.jp/arajo>

荒川上流 で 検索